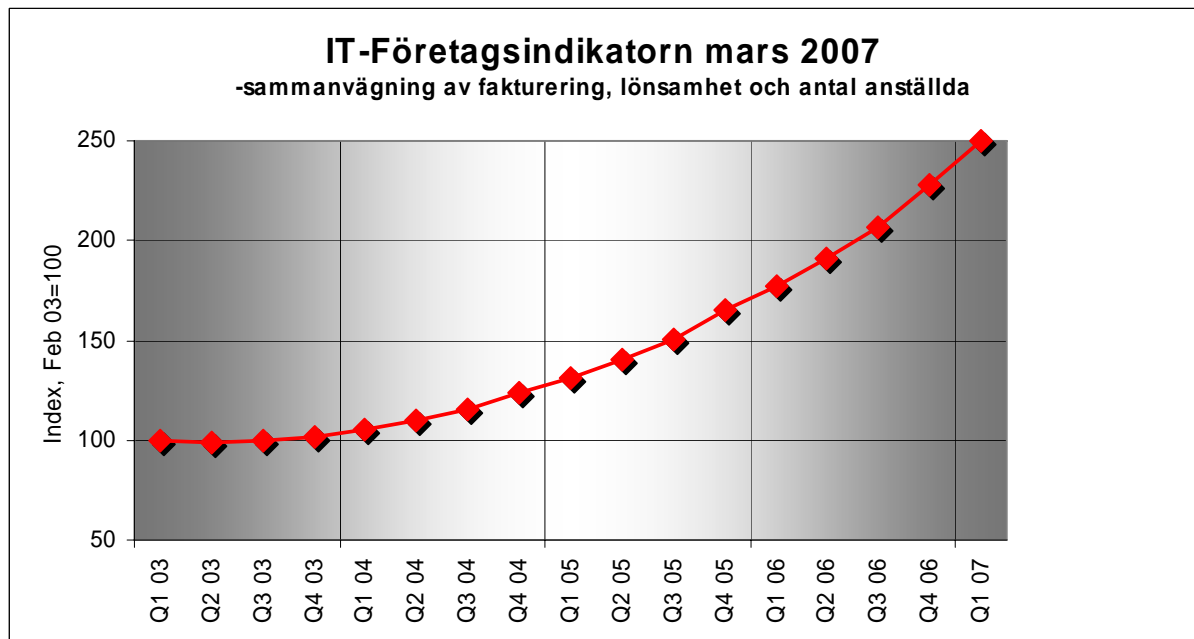


2007-03-26

IT-Företagsindikatorn mars 2007

Stabilisering på toppnivå?



- Branschens utveckling är oförminskat stark – möjligen kan en stabilisering på nuvarande toppnivå ansas.
- Indikatorn för Q1 2007 uppgår till 249,6, vilket indikerar en ökning med 9,4 procent sedan Q4 2006. Det är den näst störst ökningen någonsin, endast överträffat av den i denna undersökning bekräftade ökningen under Q4 2006 på 10,3 procent (Indexet är en sammanvägning av utvecklingen inom fakturering, lönsamhet och antal anställda, med den första indikatormätningen Q1 2003 som bas =100).
- Alla delbranscher visar positiva siffror på alla områden. Genomgående bäst går konsultbranschen.

1. Allmänt om undersökningen

IT-Företagsindikatorn sänds i form av en elektronisk enkät en gång i kvartalet till VD:arna i organisationens medlemsföretag. Sju frågor ställs kring följande:

- Två frågor om faktureringsutvecklingen: dels hur den vara under det senaste kvartalet (Q4 2006), dels hur den tros bli under det innevarande kvartalet (Q1 2007).
- Två frågor om hur lönsamhetsutvecklingen för samma tidsperioder som ovan.
- Tre frågor om hur antalet anställda utvecklats: två frågor för samma tidsperioder som ovan samt en fråga om utvecklingen på tolv månaders sikt (perioden januari – december 2007).

För samtliga frågor ombeds respondenten att ange utvecklingen i form av förändring sedan samma kvartal föregående år. För ”fakturering” och ”antal anställda” anges förändringen genom att välja något av nio alternativa procentintervall, medan det för ”lönsamhet” har funnits tre alternativ till hands, ”ökad”, ”oförändrad” eller ”minskad”.

Utöver frågor kring fakturering, lönsamhet och antal anställda, vars svar redovisas nedan, ställs två inledande frågor i syfte att ringa in vilken kategori bolaget tillhör. Det handlar dels om bolagsstorlek räknat i antalet anställda (med kategorierna 1–20, 21–250, 251–1000 samt 1001 eller fler anställda), dels om delbransch, med följande indelning:

- Konsulttjänster, inklusive systemutveckling/systemintegration, drift och support
- Tele- och datakommunikationstjänster
- Programvaruutveckling/-försäljning med tillhörande tjänster (t.ex. installation, utbildning)
- Hårdvaruutveckling/-försäljning med tillhörande tjänster (t.ex. installation, utbildning)
- Övriga (ifylls manuellt)

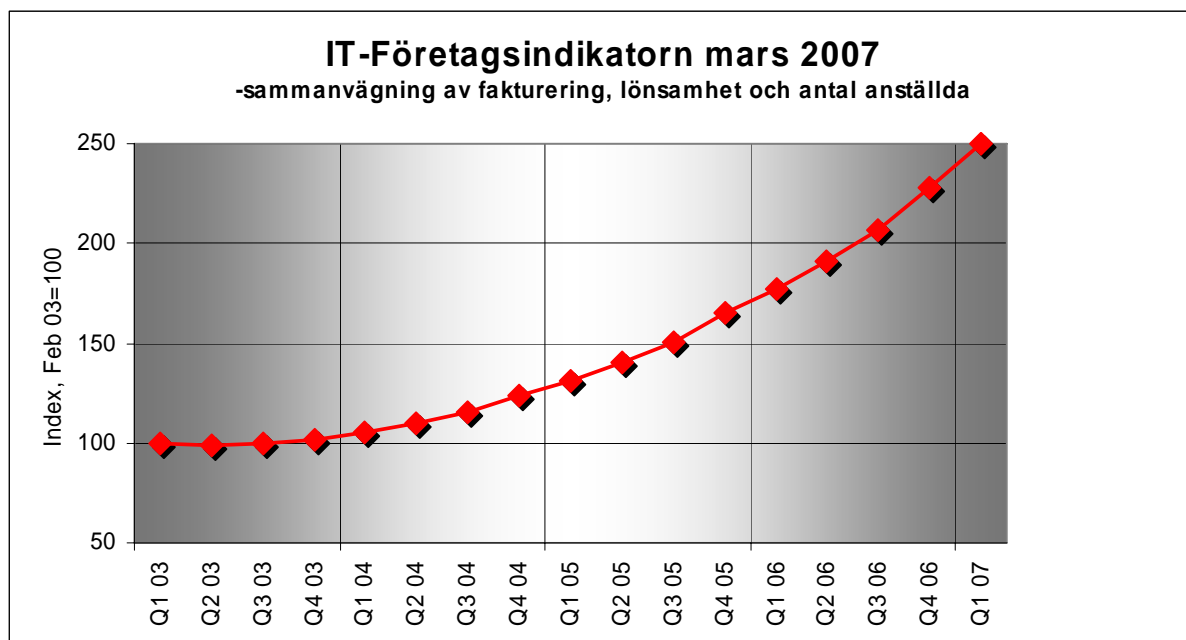
För mer information om undersökningen, kontakta Fredrik von Essen 08-762 70 57.

2. Resultat från marsmätningen

Svarsperioden för marsmätningen var 6–19 mars. Sammanlagt 132 av 321 respondenter lämnade kompletta svar, vilket motsvarar en svarsfrekvens på 41,1 procent. Detta är den högsta svarsfrekvensen någonsin, och om hänsyn tas till att svaren viktas efter företagens storlek så stiger den ”viktanpassade svarsfrekvensen” till runt 55 procent, vilket med marginal överskrider den nivå där resultaten kan anses tillförlitliga (Antalet svarande var som brukligt i undersökningarna relativt sett fler hos de större företagen).

Samtliga diagram i denna rapport redovisar viktade svar, dvs. svaren från stora företag får större genomslag än svar från små.

2.1 IT-Företagsindikatorn i mars 2007: 249,6



IT-Företagsindikatorn är en sammanvägning av svaren för fakturering, antal anställda och lönsamhet. Störst vikt har lagts vid faktureringen, 50 procent, då den bedömts vara den mest utslagsgivande konjunkturparametern. Viktningen mellan antalet anställda och lönsamheten har fördelats 30-20. Att en lägre vikt valts för lönsamheten beror dels på att den är känsligare för andra icke-konjunkturrelaterade förhållanden (bokslutsdispositioner m.m.), dels att det statistiskt beräknade genomsnittsvärdet blir grövre då endast svarsalternativen ”förbättrad”, ”oförändrad” och ”försämrad” ges (se vidare under 2.3 nedan).

I IT-Företagsindikatorn redovisas förändringarna – till skillnad från diagrammen för de enskilda parametrarna nedan - ”kumulativt”, dvs. förändringarna läggs ovanpå varandra kvartal för kvartal. Med index satt till 100 för den första mätningen 2003 uppgick indikatorn för mars 2007 till 249,6. Det innebär en beräknad ökning med 9,4 procent från föregående kvartal, den näst största någonsin. Den största ökningen skedde sista kvartalet 2006, med 10,3 procent, vilket denna mätning visar (Den slutliga indikatorn för Q4 2006 uppgick till 228,1, vilket är 1,5 procent bättre än den preliminära indikator som angavs i den förra mätningen).

2.2 Fakturering

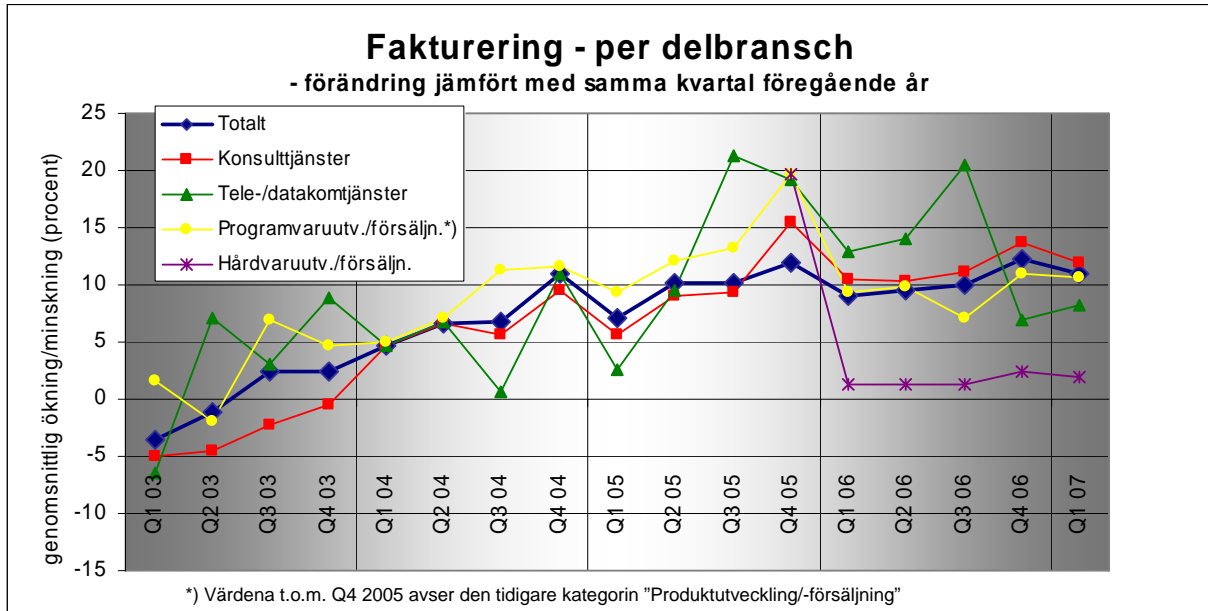


Diagram 2: Punkterna för Q4 06 utgör statistiskt sammanvägda svar på frågan "Hur har faktureringen utvecklats i ditt bolag under oktober – december 2006 jämfört med samma kvartal 2005?". De föregående punkterna utgör svar på motsvarande fråga i tidigare mätningar. Punkterna för Q1 07 utgör svar på frågan: "Hur bedömer du att faktureringen kommer att utvecklas i ditt bolag under kvartalet januari – mars 2007, jämfört med samma kvartal 2006?"

Diagram 2 visar att utvecklingen av faktureringen fortsatt utvecklas starkt, och att den tyckts stabiliserats runt 10-procentnivån. Undantaget är även denna gång hårdvarutveckling/-försäljning, som ligger kvar på en nivå runt två procent.

2.3 Lönsamhet

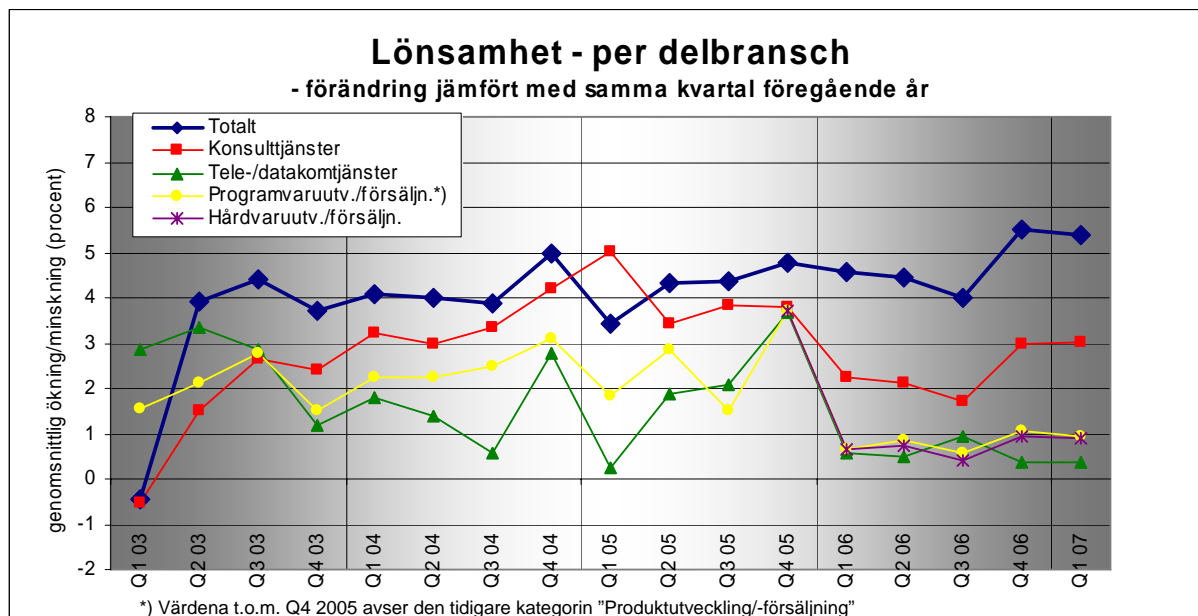


Diagram 3: Punkterna för Q4 06 utgör statistiskt sammanvägda svar på frågan "Hur har lönsamheten utvecklats i ditt bolag under oktober – december 2006 jämfört med samma kvartal 2005?". De föregående punkterna utgör svar på motsvarande fråga i tidigare mätningar. Punkterna för Q1 07 utgör svar på frågan: "Hur bedömer du att lönsamheten kommer att utvecklats i ditt bolag under kvartalet januari – mars 2007, jämfört med samma kvartal 2006?"

Frågorna rörande lönsamheten besvaras enligt alternativen "förbättrad", "oförändrad" och "försämrad". För att kunna redovisa svaren i diagramform på samma sätt som de övriga parametrarna har ett antagande gjorts att "förbättrad" betyder 10 procent förbättring och "försämrad" 10 procent försämring. Det relevanta med diagrammet är därför de relativa rörelserna mellan mätningarna, snarare än de absoluta siffrorna för de enskilda mätningarna.

Diagrammet visar att lönsamhetsutvecklingen under i synnerhet de två senaste kvartalen varit mycket god. Vad gäller de enskilda branscherna håller mönstret i sig att Konsulttjänster visar bättre siffror än övriga branscher.

I diagrammet ovan, liksom i de övriga diagrammen i rapporten, förekommer mätpunkter där värdena för de fyra delbranscherna inte förefaller överensstämja med totalen. Förklaringen är att de fyra variablerna skattas var och en för sig, och att totalen inte kan ses som summan av de övriga skattningarna. Totalvärdet har ett säkrare underlag eftersom det är fler observationer, medan värdet för de enskilda delbranscherna är betydligt osäkrare. För delbranscherna är det tendensen, snarare än det absoluta värdet, som är intressant.

2.4 Antal anställda

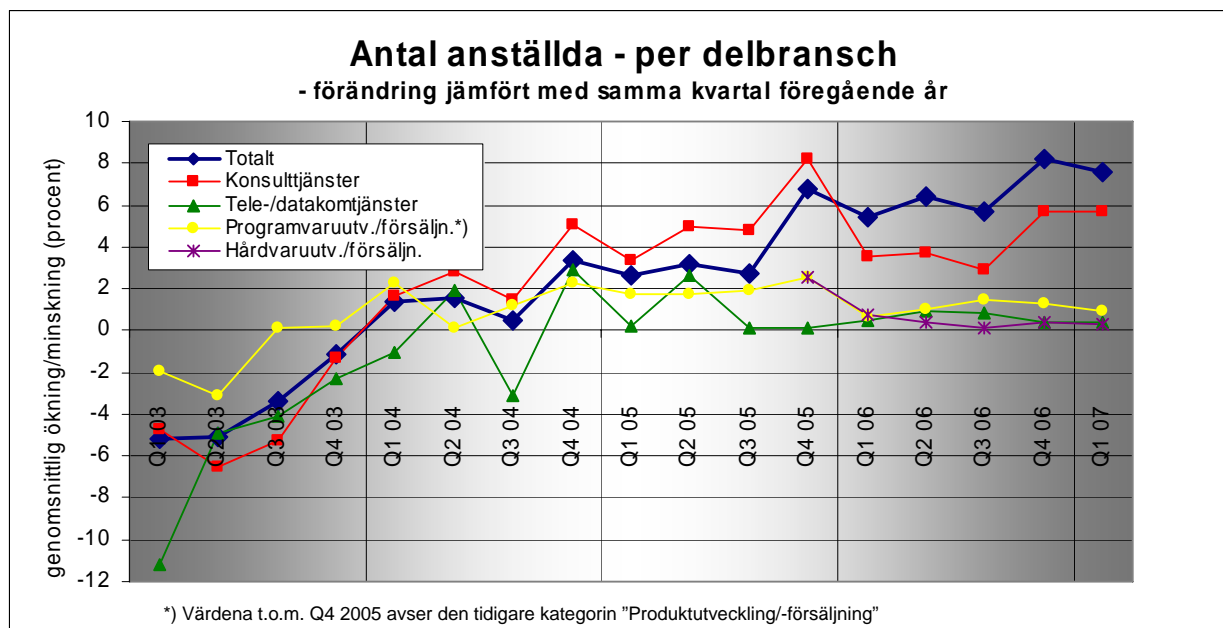


Diagram 4: Punkterna för Q4 06 utgör statistiskt sammanvägda svar på frågan "Hur har antalet anställda utvecklats i ditt bolag under oktober – december 2006 jämfört med samma kvartal 2005?". De föregående punkterna utgör svar på motsvarande fråga i tidigare mätningar. Punkterna för Q1 07 utgör svar på frågan: "Hur bedömer du att antalet anställda kommer att utvecklas i ditt bolag under kvartalet januari – mars 2007, jämfört med samma kvartal 2006?"

Diagram 4 visar att ökningen i antalet anställda, i likhet med de två övriga parametrerna, utvecklats fortsatt starkt, i synnerhet under de två senaste kvartalen. Huruvida den något lägre ökningstakten under Q1 2007 är tecken på att en topp passerats får utvisas i nästa undersökning..

Även för denna parameter förefaller konsulttjänstbranschen ha den mest positiva utvecklingen, även om – som anges ovan – man bör vara försiktig med att tolka de absoluta värdena för de enskilda branscherna.