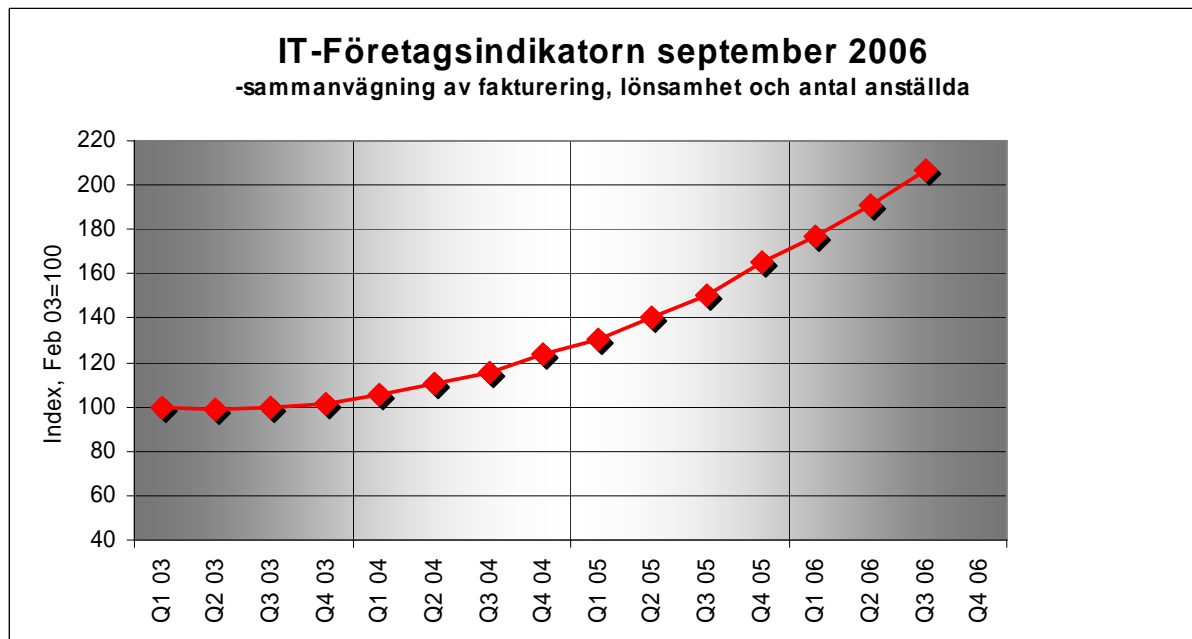


2006-10-06

IT-Företagsindikatorn september 2006

Inget moln i sikte



- Alla siffror pekar fortsatt stabilt uppåt – den utplaningstendens som kunde skönjas vid föregående mätning bekräftas inte.
- Indikatorn uppgick under Q3 2006 till 206,5, vilket är en ökning med 8,1 procent sedan förra mätningen. Indexet är en sammanvägning av utvecklingen inom fakturering, lönsamhet och antal anställda, med den första indikatormätningen Q1 2003 som bas (100).
- Delbranschen ”Konsulttjänster” redovisar genomgående de mest positiva siffrorna.

1. Allmänt om undersökningen

IT-Företagsindikatorn sänds i form av en elektronisk enkät en gång i kvartalet till VD:arna i organisationens medlemsföretag. Sju frågor ställs kring följande:

- Två frågor om faktureringsutvecklingen: dels hur den vara under det senaste kvartalet (Q2 2006), dels hur den tros bli under det innevarande kvartalet (Q3 2006).
- Två frågor om hur lönsamhetsutvecklingen för samma tidsperioder som ovan.
- Tre frågor om hur antalet anställda utvecklats: två frågor för samma tidsperioder som ovan samt en fråga om utvecklingen på tolv månaders sikt (perioden juli 2006 – juni 2007).

För samtliga frågor ombeds respondenten att ange utvecklingen i form av förändring sedan samma kvartal föregående år. För ”fakturering” och ”antal anställda” anges förändringen genom att välja något av nio alternativa procentintervall, medan det för ”lönsamhet” har funnits tre alternativ till hands, ”ökad”, ”oförändrad” eller ”minskad”.

Utöver frågor kring fakturering, lönsamhet och antal anställda, vars svar redovisas nedan, ställs två inledande frågor i syfte att ringa in vilken kategori bolaget tillhör. Det handlar dels om bolagsstorlek räknat i antalet anställda (med kategorierna 1–20, 21–250, 251–1000 samt 1001 eller fler anställda), dels om delbransch, med följande indelning:

- Konsulttjänster, inklusive systemutveckling/systemintegration, drift och support
- Tele- och datakommunikationstjänster
- Programvaruutveckling/-försäljning med tillhörande tjänster (t.ex. installation, utbildning)
- Hårdvaruutveckling/-försäljning med tillhörande tjänster (t.ex. installation, utbildning)
- Övriga (ifylls manuellt)

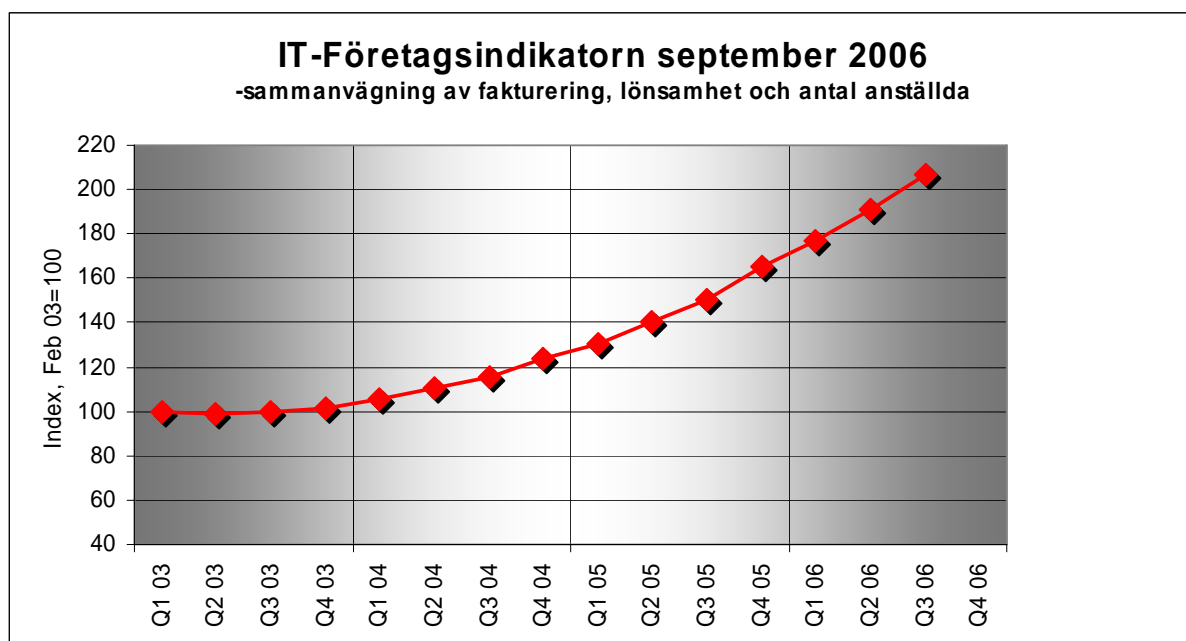
För mer information om undersökningen, kontakta Fredrik von Essen 08-762 70 57.

2. Resultat från septembermätningen

Svarsperioden för majmätningen var 1–13 september. Sammanlagt 114 av 410 respondenter lämnade kompletta svar, vilket motsvarar en svarsfrekvens på 27,8 procent. För att resultaten ska anses helt tillförlitliga fordras normalt en svarsfrekvens på minst 50 procent. Eftersom svaren i undersökningen viktas efter den storlekskategori respondenterna anger att de tillhör kan svarsfrekvensen ”viktas upp” i den mån antalet svarande är relativt sett fler hos de större företagen. Vid tidigare undersökningar har denna ”viktanpassade” svarsfrekvens överstigit 50 procent. Även i denna undersökning blir svarsfrekvensen högre, dock stannar den runt 44 %, så en viss reservation måste läggas på tillförlitligheten i svaren.

Samtliga diagram i denna rapport redovisar viktade svar, dvs. svaren från stora företag får större genomslag än svar från små.

2.1 IT-Företagsindikatorn i september: 206,5



IT-Företagsindikatorn utgör en sammanvägning av svaren för alla tre dimensionerna fakturering, antal anställda och lönsamhet. En större vikt har därvid lagts vid faktureringen, 50 procent, då denna bedömts vara den mest utslagsgivande konjunkturparametern. Viktningen mellan antalet anställda och lönsamheten har fördelats 30-20. Att en något lägre vikt valts för lönsamheten beror dels på att denna parameter är känsligare för andra icke-konjunkturrelaterade förhållanden (bokslutsdispositioner m.m.), dels att det statistiskt beräknade genomsnittvärdet med nödvändighet blir grövre eftersom endast svarsalternativen ”förbättrad”, ”oförändrad” och ”försämrade” ges (se vidare under 2.3 nedan).

I IT-Företagsindikatorn redovisas förändringarna – till skillnad från diagrammen nedan – ”kumulativt”, dvs. förändringarna läggs ovanpå varandra kvartal för kvartal. Med index satt till 100 för den första IT-Företagsindikatormätningen första kvartalet 2003, var indikatorn för september 2006 206,5. Detta innebär en beräknad ökning med 8,1 procent från föregående

kvartal (Den slutliga indikatorn för maj uppgick till 191,0 vilket var något högre den preliminära som angavs i den förra mätningen. Ökningen från det föregående kvartalet var då 7,9 procent.)

2.2 Fakturering

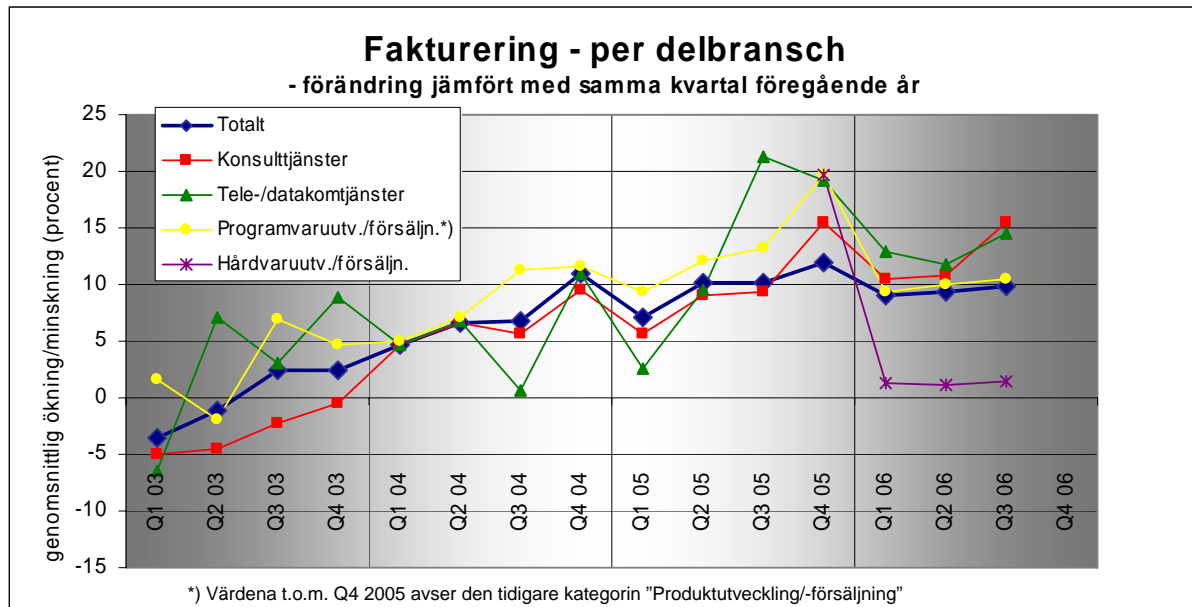


Diagram 2: Punkterna för Q2 06 utgör statistiskt sammanvägda svar på frågan "Hur har faktureringen utvecklats i ditt bolag under april – juni 2006 jämfört med samma kvartal 2005?". De föregående punkterna utgör svar på motsvarande fråga i tidigare mätningar. Punkterna för Q3 06 utgör svar på frågan: "Hur bedömer du att faktureringen kommer att utvecklas i ditt bolag under kvartalet juli – september 2006, jämfört med samma kvartal 2005?"

Diagram 2 visar att utvecklingen av faktureringen fortsatt utvecklas starkt. De avmattningstendenser som kunde skönjas i de båda tidigare mätningarna har inte bekräftats. Ett undantag är hårdvaruleverantörerna – detta kan dock bero på en statistisk effekt, se förklaring under 2.3 nedan.

2.3 Lönsamhet

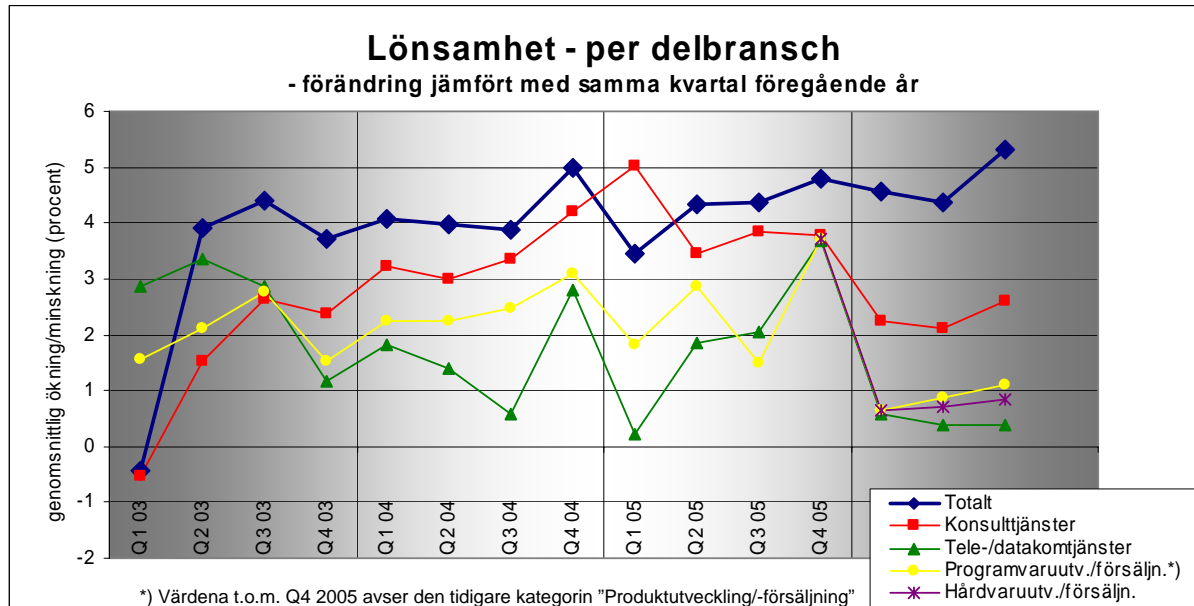


Diagram 3: Punkterna för Q2 06 utgör statistiskt sammanvägda svar på frågan "Hur har lönsamheten utvecklats i ditt bolag under april – juni 2006 jämfört med samma kvartal 2005?". De föregående punkterna utgör svar på motsvarande fråga i tidigare mätningar. Punkterna för Q3 06 utgör svar på frågan: "Hur bedömer du att lönsamheten kommer att utvecklats i ditt bolag under kvartalet juli – september 2006, jämfört med samma kvartal 2005?"

Frågorna rörande lönsamheten besvaras enligt alternativen "förbättrad", "oförändrad" och "försämrad". För att kunna redovisa svaren i diagramform på samma sätt som de övriga parametrarna har ett antagande gjorts att "förbättrad" betyder 10 procents förbättring och "försämrad" 10 procents försämring. Det relevanta med diagrammet är därför de relativa rörelserna mellan mätningarna, snarare än de absoluta siffrorna för de enskilda mätningarna.

Diagrammet visar att lönsamheten är fortsatt god. Vad gäller de enskilda branscherna håller mönstret i sig att Konsulttjänster visar bättre siffror än övriga branscher.

I diagrammet ovan, liksom i de övriga diagrammen i rapporten, förekommer mätpunkter där värdena för de tre delbranscherna inte förefaller överensstämja med totalen. Förklaringen är att de fyra variablerna skattas var och en för sig, och att totalen inte kan ses som summan av de övriga skattningarna. Totalvärdet har ett säkrare underlag eftersom det är fler observationer, medan värdet för de enskilda delbranscherna är betydligt osäkrare. För delbranscherna är det tendensen, snarare än det absoluta värdet, som är intressant.

2.4 Antal anställda

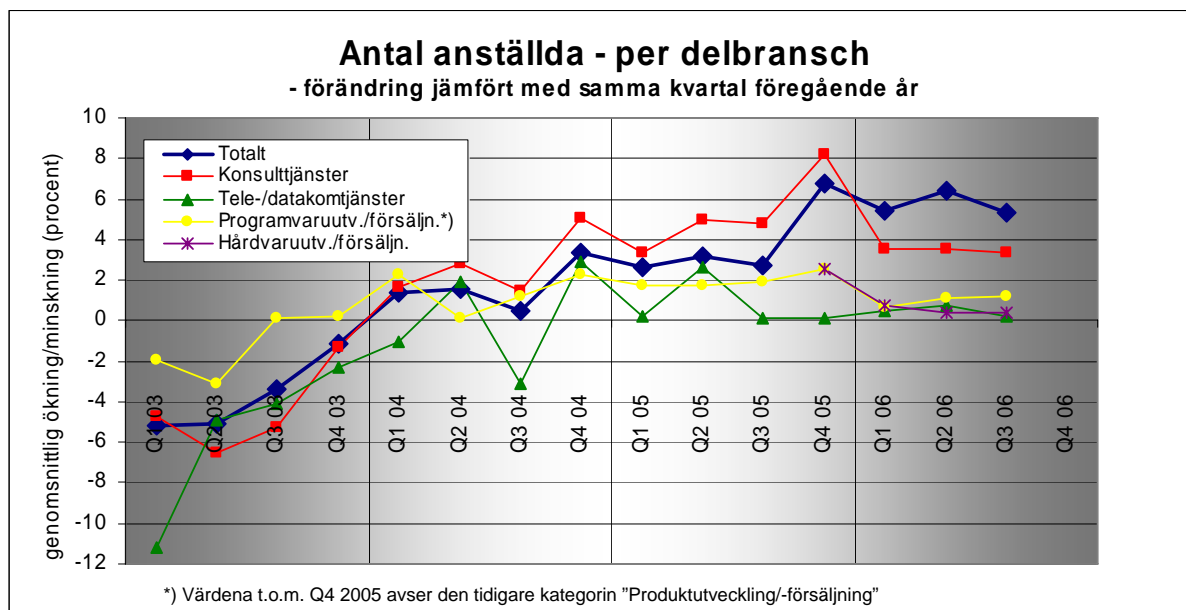


Diagram 4: Punkterna för Q2 06 utgör statistiskt sammanvägda svar på frågan "Hur har antalet anställda utvecklats i ditt bolag under april – juni 2006 jämfört med samma kvartal 2005?". De föregående punkterna utgör svar på motsvarande fråga i tidigare mätningar. Punkterna för Q3 06 utgör svar på frågan: "Hur bedömer du att antalet anställda kommer att utvecklats i ditt bolag under kvartalet juli – september 2006, jämfört med samma kvartal 2005?"

Diagram 4 visar att ökningen i antalet anställda ligger kvar på en stabil nivå, den avmattningstendens som visades i förra mätningen bekräftas ej. Även för denna parameter förefaller konsulttjänstbranschen ha den mest positiva utvecklingen, även om – som anges ovan – man bör vara försiktig med att tolka de absoluta värdena för de enskilda branscherna.